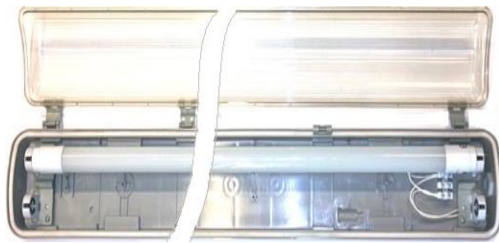


ASENNUS- JA KÄYTTÖOHJEET

LED YLEISVALAISIMET 6738, 6739 ja 6740

LUE NÄMÄ OHJEET HUOLELLISESTI ENNEN VALAISIMEN KÄYTTÖÖNOTTOA JA SÄILYÄ MYÖHEMPÄÄ TARVETTA VARTEN!



230V/50Hz 2xLEDT8 IP65    **CE**

Nämä yleisvalaisimet ovat suojausluokkaa II ja niiden tiiveysluokka on IP65. Valaisimia on kolme eri pituutta, kaikissa sama leveys ja korkeus. Valaisimien valonlähteinä käytetään T8 (Ø 25-28 mm) lediputkia G13 kannoilla varustettuina. Valaisimet toimitetaan lamppuineen. Toimimattomat lediputket ovat vaihdettavissa vastaaviin T8/G13 lediputkiin. Soveltuvat lediputket ovat yhden pään L/N syötöllä varustettuja G13 kantaisia lediputkia, esim. retrofit -lediputket soveltuvat käytettäväksi näissä valaisimissa.

Valaisimien kupu on kirkasta prismetettua polykarbonaatti ja runko ABS muovia. Valaisimissa on rinnankytketyt G13 lampunpitimet kahdelle putkelle, lampunpitimet ovat johdotettuina kytkentäliittimelle vain verkkojohdon puoleisessa päässä valaisinta. Valaisinta voi käyttää myös yhdellä putkella varustettuna. Valaisimissa ei ole heijastimia. Valaisimien hyötysuhde on 80-85%.

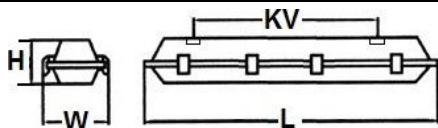
Valaisimet on tarkoitettu sisä- ja ulkokäyttöön pinta, ripustuskisko tai ripustusasennukseen. Valaisimet asennetaan kiinteästi seinä- tai kattopintaan tai ripustusasennuksena ja kytketään jännitteeseen pinta-asennettavalla liitäntäjohtolla. Seinäasennuksessa suositellaan vaakasuuntaista asennusta. Kytkentää varten valaisimien kytkentäliittimet ovat lamppujen alla liitäntäjohtoon läpiviennin puoleisessa päässä valaisinta. Esiasennettuja LEDputkia ei voi himmentää.



HUOM! Valaisimien kytkennän sähköverkkoon saa tehdä vain sähköalan ammattilainen.
HUOM! Valaisimiin ei saa asentaa loisteputkia. Loisteputket eivät toimi ja voivat rikkoutua sirpaloituen.

Tekniset tiedot

Valaisin	Ulkomitat (LxWxH)	Kannakeväli (KV)	Val. massa	Lamppu/pidin G13	Teho	Valaisimessa
6738	650 x 114 x 60 mm	360 mm	0,5 kg	2x LED T8 / 0,6m	max 2x15 W	2 x 6282
6739	1265 x 114 x 60 mm	860 mm	0,9 kg	2x LED T8 / 1,2m	max 2x30 W	2 x 6283
6740	1565 x 114 x 60 mm	1095 mm	1,2 kg	2x LED T8 / 1,5m	max 2x40 W	2 x 6284



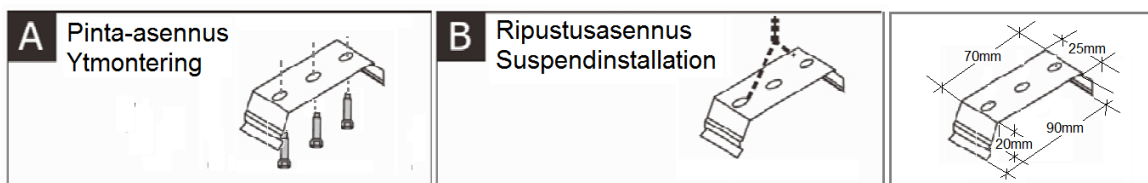
LEDputki	Valovirta	Väriämpötila	CRI	Teho	Virta	En	Mitat / Kanta	Massa
6282	800 lm	4000 K	>80	9 W	40 mA	A+	Ø 25 x 600mm / G13	120 g
6283	1600 lm	4000 K	>80	18 W	80 mA	A+	Ø 25 x 1200mm / G13	220 g
6284	2000 lm	4000 K	>80	22 W	100 mA	A+	Ø 25 x 1500mm / G13	275 g

Liitäntä (valaisin, lediputket): 230 V / 50 Hz, PF(lediputket): > 0,5
 Liitinrima (ruuvi): max.2 x 2,5 mm², CRI (lediputket): > 80
 Liitäntäkaapeli: Pintajohtoasennus, Valaisimen valonjakokulma: > 120°
 Valaisimen suojausluokka: Luokka II, Elinikä (lediputket L70B50): > 30000 h
 Valaisimen tiiveysluokat: IP65, Käyttölämpötila-alue: -20 °C - + 45 °C,

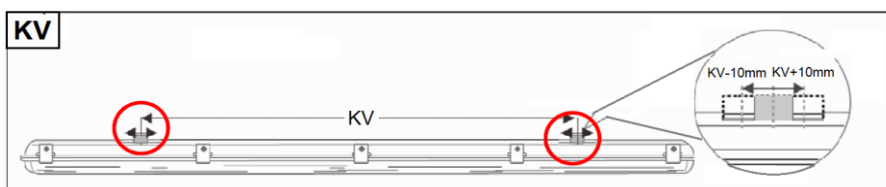
Takuu 2 vuotta

Valaisimien asennus;

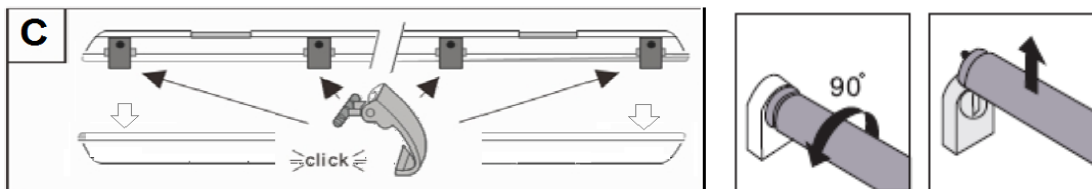
- 1) Kytke ennen asennusta jakokeskuksesta sähköt pois ko. asennusryhmästä.
- 2) Kiinnitä ensin kannakkeet asennuspintaan tai ripustuskiskoon, 1-3 ruuvia (A) tai ripusta kannake vaijeri- tai ketjuripustuksella (ei pakkauksessa) asennuspinnasta alaspäin (B). Valaisimien mittatiedot saat taulukosta.



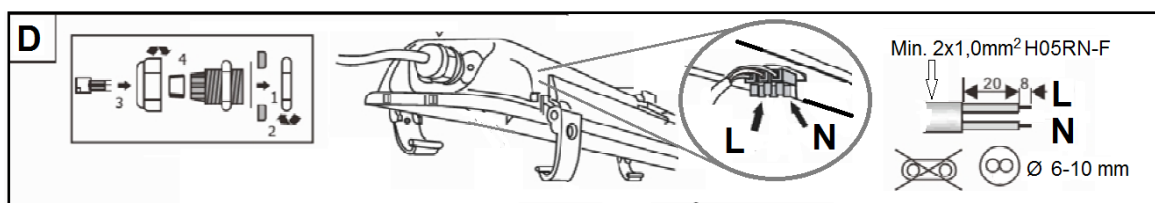
- 3) Kannakevälin mitoitustarkkuus on n. ± 10 mm (KV). Kiinnityksen jälkeen paina valaisin kiinni kannakkeisiinsa. Kannakeasennus pitää valaisimen pohjan irti asennusalustasta, väliin jää noin 10 mm rako.



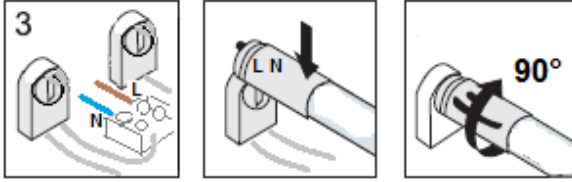
- 4) Aukaise valaisin kääntämällä kiinnikkeet auki (C) yläosasta, irrota kupu ja poista lediputket valaisimesta.



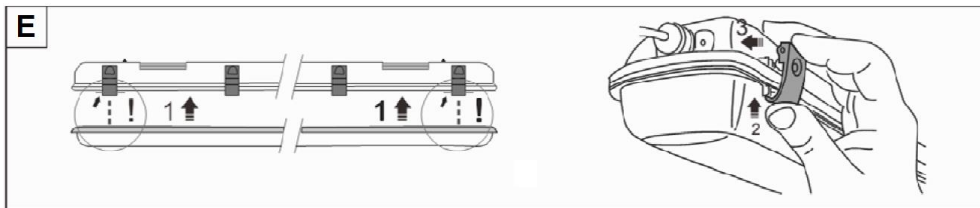
- 5) Aukaise läpivientiholkki ja pujota asennusjohto läpi holkista. Läpivientiholkki on mallia PG11, Ø 6-10 mm johdoille. Kuori johto piirustuksen (D) osoittaman mukaan. Kytke johtimet valaisimen pohjassa olevaan liitinrimaan, ruuvikiinnitys. Vaihejohtin L-liittimeen ja nollajohdin N-liittimeen. Valaisin on muovirakenteinen ja kaksoiseristetty, valaisin ei tarvitse suojajohdinta. Kiristä läpivientiholkki paikoilleen ja kiristä tiiviste niin ettei kaapeli pääse liikkumaan vedettäessä tai työnnettäessä ja että valaisimen tiiveys säilyy.



- 6) Mikäli läpivientiholkki ei ole sopiva käytetylle asennusjohdolle, vaihda läpivientiholkki sopivaksi, muokkaa tarvittaessa läpivientiaukkoa. Valaisin voidaan tarvittaessa myös läpijohtottaa. Valaisimen toisessa päässä on reikäaihio läpijohtotuksen johtoläpivientiä varten ja kiinnityspaikka liitinrimalle. Valaisinpakkauksessa ei ole tarvikkeita läpijohtotusta varten. Noudata läpijohtotuksen tekemisessä asennus- ja valaisinstandardien vaatimuksia.
- 7) Kytken jälkeen asenna lediputket paikoilleen valaisimeen. Pakkauksessa mukana tulevien lediputkien päätykappaleisiin on merkitty L ja N osoittamaan sitä päätä lediputkesta, joka kytketään verkkovirtaan. Lediputkien toisessa päässä on liittimen pinnit yhdistettynä toisiinsa sulakkeella. Asenna putken L ja N merkinnällä varustettu siihen päähän valaisinta, jossa on liitinrima, verkkojohto ja johdotetut lampun pitimet. Käännä putkea niin, että putkessa näkyvä valkoinen juova on valaisimen runkoa kohti.



- 8) Mikäli asennat putken sulakepään johdotettuihin lampunpitimiin, niin kytkettäessä lamppu ei syty ja putkessa oleva sulake laukeaa. Korjaa tilanne kääntämällä lediputki ja asentamalla se oikein päin valaisimeen ja pitimiin. HUOM! Lediputki, jonka sulake on hajonnut toisesta päästä, ei sovellu käytettäväksi korvaavana valonlähteenä loisteputkivalaisimissa.
- 9) Lediputkien asennuksen jälkeen asennetaan valaisimen kupu takaisin paikoilleen. Varmista, että kuvun paikoillaan pitämiseksi tarkoitetut kiinnikkeet ovat paikoillaan rungossa. Tarkista, että valaisimen rungon kupu-urassa on tiiviste paikoillaan. Paina kupu uraan (E1). Aseta kiinnikkeen alapalkki kuvun uraan (E2) ja paina kiinnikkeen yläosasta (E3) kiinnike valaisimen runkoa vasten. Kiinnike vetää kuvun tiiviisti runkoa vasten. ja lukittuu. Paina kaikki kiinnikkeet paikoilleen.



- 10) Tarkista, että asennus on kunnossa ja valaisin tukevasti paikoillaan. Kytke sähköt ja testaa toiminta.
- 11) Kiinnitä ulkopuoliset kaapeli asennusmääräysten mukaisesti.

Valaisimien puhdistus

- Puhdista valaisinta vain jännite poiskytkettynä. Valaisinta tulee puhdistaa pääsääntöisesti vain ulkopuolelta ja suositellaan puhdistettavaksi vain pehmeällä liinalla tai vastaavalla. Puhdistuksessa ei tule käyttää liuottimia tai vastaavia, jotka voivat vahingoittaa valaisimen pinnoitteita tai rakenteita.
- Mikäli valaisimen kupu on likaantunut enemmän ja myös sisäpuolelta, tulee kupu puhdistaa erillään valaisimesta irrotettuna. Käytä puhdistukseen vettä ja mietoa pesuainetta. Anna puhdistettujen osien kuivia kunnolla ennen takaisinlaittoa.

Huolto, korjaukset ja takuu:

- Toimimattoman tai rikkoutuneen lediputken tilalle käyttäjä voi vaihtaa uuden vastaavan toimivan lediputken. Noudata vaihdossa asennusosiossa annettuja ohjeita. Älä ylitä lediputkille määriteltyjä maksimi tehoja. HUOM! Valaisin on tarkoitettu vain lediputkille, älä asenna loisteputkia valaisimeen
- Valaisimella ja sen ensiasennuslediputkilla on 2 vuoden toimivuustakuu, jolloin rikkoutunut valaisin voidaan toimittaa takuuhuoltoon korjattavaksi ja lediputket vaihdettavaksi. Takuu ei koske lediputken toisen pään hajonnutta sulaketta. Rikkoutuneet tai toimimattomat lediputket tulee takuuajan jälkeen hävittää elektroniikkajätteenä.
- Rikkoutuneen valaisimen käyttö on välittömästi lopetettava. Takuuajan jälkeen valaisin korjautettava valtuutetussa sähköliikkeessä tai sähköalan ammattilaisella tai poistettava käytöstä elektroniikkajätteenä.
- Takuu ei kata ulkoisista syistä rikkoutuneita valaisimia ja/tai lediputkia.

Valmistaja: Blue Import BIM Oy, Hampuntie 12-14, 36220 Kangasala, www.blueimport.fi

(SF) Nämä ohjeet tulee säilyttää ja luovuttaa kiinteistön käyttäjälle.

(S) Det är lämpligt att denna information överlämnas till användaren av anläggningen.